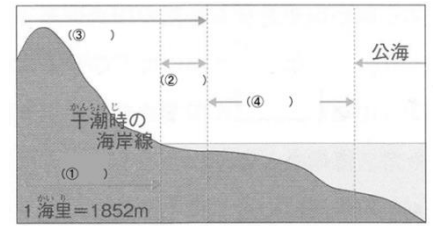


やさしい中学地理 12-1 チェック問題 氏名

(1) 国の領域は、その国に属する土地である〔① 〕、〔①〕の沿岸から12海里以内の海である〔② 〕、〔①〕と〔②〕の上空である〔③ 〕からなる。沿岸から200海里以内で〔③〕を除く水域を〔④ 〕といい、石油や魚介類などの資源は沿岸国のものとなる。



(2) 右図の①～④に適切な言葉を入れよう。

(3) 日本のように海に囲まれた国を〔① 〕という。日本の周りがある海を北から時計回りに言うと〔② 〕、〔③ 〕、〔④ 〕、〔⑤ 〕である。

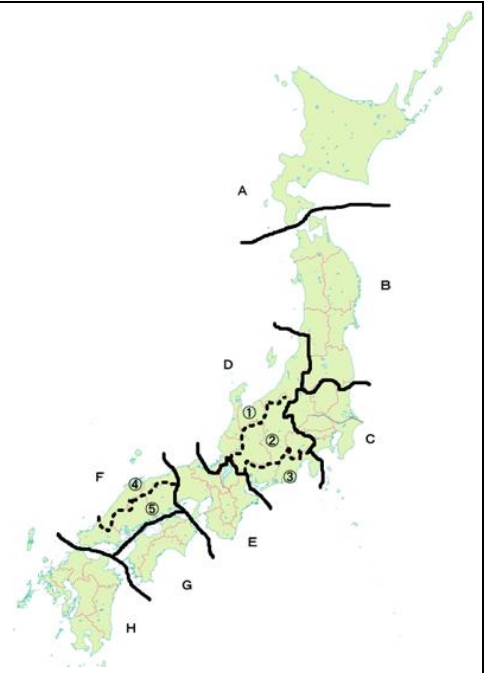
(4) 北海道の北東に位置する北方領土とは〔① 〕、〔 〕、〔 〕のことである。ロシアが不法占拠しており、日本人が自由に行くことができない状態である。また島根県の〔② 〕も韓国に不法占拠されている。さらに東シナ海にある〔③ 〕も日本の領土であるが、中国が領有権を主張している。

(5) 日本の北端の島は〔① 〕、東端の島は〔② 〕、南端の島は〔③ 〕、西端の島は〔④ 〕である。日本の面積は約〔⑤ 〕万 km²、日本列島は約〔⑥ 〕 km にわたり連なっている。

(1)① 領土	(1)② 領海	(1)③ 領空
(1)④ 排他的経済水域	(2)① 領土	(2)② 領海
(2)③ 領空	(2)④ 排他的経済水域	(3)① 島国
(3)② オホーツク海	(3)③ 太平洋	(3)④ 東シナ海
(3)⑤ 日本海	(4)① 択捉島、国後島、色丹島、歯舞群島	
(4)② 竹島	(4)③ 尖閣諸島	(5)① 択捉島
(5)② 南鳥島	(5)③ 沖ノ鳥島	(5)④ 与那国島
(5)⑤ 38 万 km ²	(5)⑤ 3000km	

やさしい中学地理 12-2 チェック問題 氏名

- (1) 日本は47都道府県から成っている。1都は[①]、
1道は[②]、2府は[③]、[]のことである。
- (2) 次に挙げる都道府県の、それぞれの県庁所在地を答えよう。
①北海道 ②岩手県 ③宮城県 ④茨城県 ⑤栃木県 ⑥群馬県
⑦埼玉県 ⑧神奈川県 ⑨石川県 ⑩山梨県 ⑪愛知県 ⑫三重県
⑬滋賀県 ⑭兵庫県 ⑮島根県 ⑯香川県 ⑰愛媛県 ⑱沖縄県
- (3) 右図のAは北海道地方、Bは[① 地方]、Cは[② 地方]、
Dは[③ 地方]、Eは[④ 地方]、Fは[⑤ 地方]、
Gは[⑥ 地方]、Hは[⑦ 地方]である。
- (4) 右図のようにDをさらに3つに分けると[①]、[②]、
[③]に分けられる。Eをさらに2つに分けると
[④]と[⑤]に分けられる。



(1)① 東京都	(1)② 北海道	(1)③ 京都府、大阪府
(2)① 札幌市	(2)② 盛岡市	(2)③ 仙台市
(2)④ 水戸市	(2)⑤ 宇都宮市	(2)⑥ 前橋市
(2)⑦ さいたま市	(2)⑧ 横浜市	(2)⑨ 金沢市
(2)⑩ 甲府市	(2)⑪ 名古屋市	(2)⑫ 津市
(2)⑬ 大津市	(2)⑭ 神戸市	(2)⑮ 松江市
(2)⑯ 高松市	(2)⑰ 松山市	(2)⑱ 那覇市
(3)① 東北地方	(3)② 関東地方	(3)③ 中部地方
(3)④ 近畿地方	(3)⑤ 中国地方	(3)⑥ 四国地方
(3)⑦ 九州地方	(4)① 北陸	(4)② 中央高地
(4)③ 東海	(4)④ 山陰	(4)⑤ 山陽

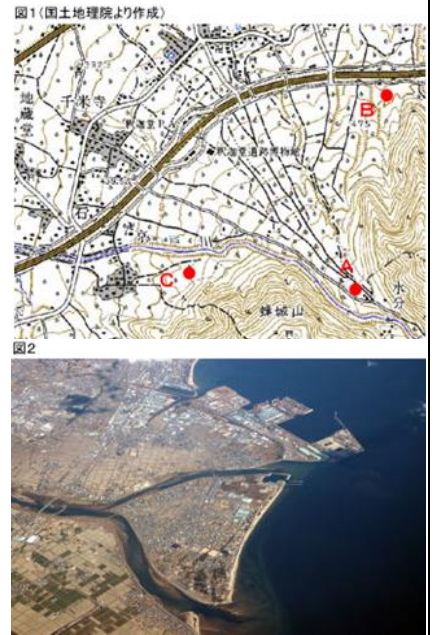
やさしい中学地理 12-3 チェック問題 氏名

(1) 日本は[① 北半球 / 南半球]にある国で、[② 州]に属している。北緯約[③ 度～ 度]、東経約[④ 度～ 度]のあたりにある。
(2) 日本の北端は[① 島]、東端は[② 島]、南端は[③ 島]、西端は[④ 島]である。
(3) 北緯 40 度にある都市は、日本の大潟村、スペインの[①]、イタリアの[②]、中国の[③]、アメリカの[④]などである。
(4) 日本の時刻の基準になっているのは東経[① 度]の経線で、兵庫県の[② 市]を通っている。
(5) もしも日本から地球の中心を通して穴を掘り進めたとすると、[や]の沖合に出る。

(1)① 北半球	(1)② アジア州	(1)③ 20 度～46 度
(1)④ 123 度～154 度	(2)① 択捉島	(2)② 南鳥島
(2)③ 沖ノ鳥島	(2)④ 与那国島	(3)① マドリード
(3)② ナポリ	(3)③ 北京	(3)④ ニューヨーク
(4)① 135 度	(4)② 明石市	(5) ブラジルやアルゼンチン

やさしい中学地理 12-4 前半(p253~p266)チェック問題 氏名

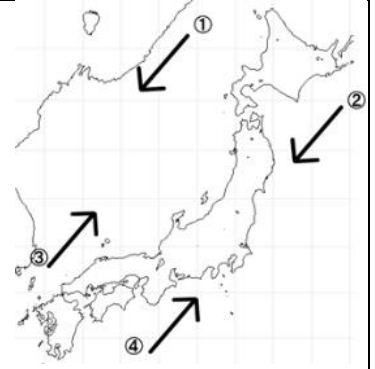
- (1) 日本の国土の約〔① 分の 〕は山地と丘陵地である。本州の中央部には北から〔② 山脈〕、〔③ 山脈〕、〔④ 山脈〕が連なっており、まとめて〔⑤ 〕または日本の屋根と呼ばれている。その東部にある新潟県系魚川市と静岡県静岡市を結ぶ線を〔⑥ 〕といい、これにより日本は、東日本と西日本に分けられ、地形が大きく異なっている。また日本一高い山は〔⑦ 山〕であり、世界最大級のカルデラがあるのは〔⑧ 山〕である。
- (2) 世界には2つの造山帯がある。日本も含まれる〔① 造山帯〕と〔② 造山帯〕である。
- (3) 日本の川は世界の川と比べて、長さが〔① 長く / 短く 〕、流れが〔② 急 / ゆるやか 〕である。日本一長い川は〔③ 川〕であり、日本一流域面積が広い川は〔④ 川〕である。
- (4) 周りを山に囲まれた平地を盆地といい、稲作がさかんなのは北海道の〔① 盆地〕であり、日本一のぶどう・ももの産地であるのは〔② 盆地〕である。
- (5) 右の図1のような、A地点からB地点やC地点にかけて広がっている傾斜地を〔① 〕といい、図2のような、川と川にはさまれた河口の低い土地を〔② 〕という。
- (6) 日本一大きな湖は〔① 湖〕であり、日本一広いのは〔② 平野〕である。北海道の〔③ 半島〕と鹿児島島の〔④ 島〕は世界遺産になっている。
- (7) 入り江と岬が入り組んだ複雑な形をした海岸線を〔① 海岸〕といい、三重県の〔② 半島〕などが有名である。



(1)① 4分の3	(1)② 飛騨山脈	(1)③ 木曾山脈
(1)④ 赤石山脈	(1)⑤ 日本アルプス	(1)⑥ フォッサマグナ
(1)⑦ 富士山	(1)⑧ 阿蘇山	(2)① 環太平洋造山帯
(2)② アルプス・ヒマラヤ造山帯	(3)① 短く	(3)② 急
(3)③ 信濃川	(3)④ 利根川	(4)① 上川盆地
(4)② 甲府盆地	(5)① 扇状地	(5)② 三角州
(6)① 琵琶湖	(6)② 関東平野	(6)③ 知床半島
(6)④ 屋久島	(7)① リアス海岸	(7)② 志摩半島

やさしい中学地理 12-4 後半(p267~p277)チェック問題 氏名

- (1) 右の地図①～④の海流の名前を答えよう。そのうち寒流は[⑤ 海流と海流]、暖流は[⑥ 海流と 海流]である。また親潮とは[⑦ 海流]、黒潮とは[⑧ 海流]のことである。暖流と寒流が出あう場所は、魚のえさであるプランクトンが多く集まる絶好の漁場となり[⑨]と呼ばれる。
- (2) 季節によって決まった方向に吹く風を[①]という。日本では、夏は[② ユーラシア大陸 / 太平洋]のある[③ 北西 / 南東]のほうから、冬は[④ ユーラシア大陸 / 太平洋]のある[⑤ 北西 / 南東]のほうから、吹いてくる。



- (3) 日本の大部分は気候の温和な[① 帯]に属している。冬の寒さが厳しい北海道は[② 帯]に属しており、一年中温暖な沖縄県などは[③ 帯]の気候である。日本の南端である沖ノ鳥島は[④ 帯]に属している。
- (4) 日本の国土の[① 分の]は森林である。緯度が高いほど気温は[② 高く / 低く]なり、標高が高いほど気温は[③ 高く / 低く]なる。
- (5) 日本では、冬に[① 北西 / 南東]から季節風が吹く。この風が[② 日本海 / 太平洋]の水蒸気を含み、湿った風となる。この風が日本列島の中央部にある山にぶつかり、[③ 日本海側 / 太平洋側]に多くの雪や雨を降らせる。逆に日本の夏は、[④ 北西 / 南東]から季節風が吹く。この風が[⑤ 日本海 / 太平洋]の水蒸気を含み、湿った風となる。この風が日本列島の中央部にある山にぶつかり、[⑥ 日本海側 / 太平洋側]に多くの雨を降らせる。
- (6) 次の①～⑥は、どの地方の気候を表したものか?[]から適切な語を選ぼう。
[北海道、日本海、太平洋、中央高地、瀬戸内、南西諸島]
- ① 夏に雨が多い ② 冬に雨が多い ③ 1年中雨が少なく低温で、梅雨の影響がない
④ 1年中暖かく、雨が多い ⑤ 雨が少なく、暖かい ⑥ 雨が少なく、涼しい

(1)① リマン海流	(1)② 親潮	(1)③ 対馬海流
(1)④ 黒潮	(1)⑤ リマン海流と親潮	(1)⑥ 対馬海流と黒潮
(1)⑦ 千島海流	(1)⑧ 日本海流	(1)⑨ 潮目
(2)① 季節風(モンスーン)	(2)② 太平洋	(2)③ 南東
(2)④ ユーラシア大陸	(2)⑤ 北西	(3)① 温帯
(3)② 冷帯(亜寒帯)	(3)③ 亜熱帯	(3)④ 熱帯
(4)① 3分の2	(4)② 低く	(4)③ 低く
(5)① 北西	(5)② 日本海	(5)③ 日本海側
(5)④ 南東	(5)⑤ 太平洋	(5)⑥ 太平洋側
(6)① 太平洋	(6)② 日本海	(6)③ 北海道

(6)④ 南西諸島	(6)⑤ 瀬戸内	(6)⑥ 中央高地
-----------	----------	-----------

やさしい中学地理 12-5 チェック問題 氏名

<p>(1) 日本は自然が豊かであるが、自然による災害も起きている。台風などの影響で集中豪雨となり、河川が氾濫する。これを〔① 〕という。また山崩れや、土砂が激しく流れ落ちる〔② 〕などを引き起こす。また台風は、強風や、潮位が異常に高くなる〔③ 〕も引き起こす。</p> <p>(2) 雨が少なくなると、ひでりが続くことにより〔① 〕が起こる。気温が異常に低いときは、作物がうまく育たなくなる〔② 〕も起こる。</p> <p>(3) 日本は〔① 造山帯〕に属しており、地震や火山活動がさかんである。急に起こる大波である〔② 〕や、噴火により火山からの噴出物が流れ出る〔③ 〕などの自然災害を引き起こす。</p> <p>(4) 自然災害を防ぐには、防災計画をしっかりと作り、災害が起きたときにどんな被害がどの地域で発生しそうなかを予測した地図である〔 〕を作成することが重要である。</p> <p>(5) 自然災害による被害を小さくおさえることを〔① 〕という。そのためにも、国や都道府県などの防災の取り組みである〔② 〕だけでなく、自分の身は自分で守る〔③ 〕や、同じ地域に暮らす人々が助け合う〔④ 〕が必要である。</p>		
--	--	--

(1)① 洪水	(1)② 土石流	(1)③ 高潮
(2)① 干害	(2)② 冷害	(3)① 環太平洋造山帯
(3)② 津波	(3)③ 火砕流	(4) ハザードマップ(防災マップ)
(5)① 減災	(5)② 公助	(5)③ 自助
(5)④ 共助		